



## 2. Observatório de Preços «Nacional é Sustentável»

**Plataforma para o Acompanhamento das Relações na Cadeia Alimentar - Reunião Plenária**

**26 de setembro de 2022 | Lisboa – MAA/VTC**

A informação sobre preços e margens da cadeia de valor agroalimentar tem sido identificado como fator crítico de competitividade e sustentabilidade dos mercados agroalimentares na europa.

Ao longo das suas diversas reuniões, a PARCA tem vindo a identificar a escassez de informação sobre a estrutura de custos e a formação de preços ao longo da cadeia de abastecimento agroalimentar como um fator crítico para a competitividade e sustentabilidade dos mercados agroalimentares.

A conjuntura atual aumenta a necessidade de reforçar a transparência no mercado agroalimentar ao nível europeu, nomeadamente melhorando a recolha dos dados estatísticos necessários à análise dos mecanismos de formação de preços, estrutura de custos e proveitos ao longo da cadeia de abastecimento agroalimentar, de forma a facilitar escolhas informadas pelos operadores económicos e as autoridades públicas e a aumentar a inteligibilidade da evolução do mercado por parte dos operadores.

## Missão e Objetivos

Para ir ao encontro destas necessidades é criado o **Observatório de Preços “Nacional é Sustentável”**, estabelecido por despacho conjunto do Ministro da Economia e do Mar e da Ministra da Agricultura e Alimentação.

Tem como **missão** *avaliar os impactos da conjuntura de mercado nos preços ao nível do consumidor, e das eventuais insuficiências que resultem das ferramentas disponíveis de observação do mercado, com vista a garantir uma monitorização dos custos e preços ao longo da cadeia de abastecimento agroalimentar.*

O observatório tem por **objetivos**:

- ✓ *Contribuir para o aumento da informação ao nível da estrutura de custos, preços e margens de valor, no sentido de permitir uma maior transparência na cadeia agroalimentar;*
- ✓ *Potenciar o conhecimento e acompanhamento da cadeia de abastecimento;*
- ✓ *Incrementar a competitividade do setor;*
- ✓ *Apoiar a formulação das políticas no setor agroalimentar.*



## Atuação

O Observatório é **criado junto do GPP**, que assegura o apoio logístico e administrativo.

Para garantir o **cumprimento dos objetivos**, o Observatório deve:

- ✓ Atuar em linha com as recomendações da PARCA;
- ✓ Publicar informação periódica de análises sistemáticas, sobre um conjunto previamente estabelecido de produtos agroalimentares;
- ✓ Divulgar informação complementar própria, ou de outras fontes, que seja relevante para o cumprimento dos objetivos.

Para as atividades do Observatório, **o GPP pode desenvolver parcerias**, particularmente com as seguintes entidades:

- ✓ Direção-Geral das Atividades Económicas;
- ✓ Direção-Geral do Consumidor;
- ✓ Instituto Nacional de Estatística;
- ✓ Gabinete de Estratégia e Estudos do Ministério da Economia;
- ✓ Autoridade da Concorrência;
- ✓ Autoridade de Segurança Alimentar e Económica;
- ✓ Banco de Portugal;
- ✓ Universidades;
- ✓ Outras entidades nacionais e europeias.

## 1ª Fase – Informação base

- ✓ Apresentar em sede de PARCA a iniciativa e o Plano de Ação, e avaliar possibilidades de colaboração;
- ✓ Desenvolver a imagem e identidade do Observatório;
- ✓ Identificação da lista de produtos a monitorizar através do Observatório;
- ✓ Criação de página específica para o “Observatório de preços da cadeia alimentar” alojado no sítio internet do GPP;
- ✓ Divulgação na página do Observatório da evolução dos preços na produção, relativo aos 2 últimos anos, para os produtos do cabaz identificado para monitorização (fonte SIMA);

## 1ª Fase – Informação base (cont.)

- ✓ Divulgação dos diagramas de fluxos e circuitos comerciais das cadeias de valor para os vários produtos considerados no cabaz;
- ✓ Obter financiamento para a implementação inicial do Observatório através de candidatura PDR 2020;
- ✓ Aquisição de informação de preços no consumidor para protótipo de informação a divulgar;
- ✓ Aquisição de informação sobre estrutura de custos e proveitos nas fases da cadeia de valor, para produtos identificados como prioritários;
- ✓ Divulgação na página do Observatório da evolução dos preços ao produtor e no consumidor.

## 2ª Fase – Desenvolvimento e informação complementar

- ✓ Elaboração de estudos sobre o mecanismo de formação de preços ao longo da cadeia de valor para produtos identificados como prioritários;
- ✓ Divulgação na página do Observatório da evolução dos preços ao longo da fileira – apropriação de valor e margens líquidas;
- ✓ Estabelecimento do modelo de funcionamento permanente do Observatório, incluindo parcerias e colaboração com diversas entidades;
- ✓ Definição do conjunto regular de informação de conteúdo a divulgar no Observatório, periodicidade de atualização e mecanismos de revisão dos pressupostos base.

## Identificação de fileiras e produtos

O Observatório de Preços «Nacional é Sustentável» integra a monitorização e análise da formação dos preços nas seguintes fileiras

<b>1ª Fase</b>	<ul style="list-style-type: none"><li>• Carne de suíno</li><li>• Carne de aves</li><li>• Leite de vaca</li><li>• Ovos</li><li>• Hortícolas</li><li>• Frutícolas</li><li>• Cereais</li><li>• Arroz</li><li>• Azeite</li><li>• Pescada</li><li>• Dourada</li></ul>
<b>2ª Fase</b>	<ul style="list-style-type: none"><li>• Carne de bovino</li><li>• Leite pequenos ruminantes</li><li>• Vinho</li></ul>



## Fileiras Animais – produtos identificados

Fileria	Produção/Grossista	Produção/Grossista	Consumo
<b>Carne da aves</b>	<b>Frango abatido 65 % - 1,1 a 1,3 kg - EUR / kg p. carcaça</b>		Frango inteiro
		Perna de frango com costa - EUR / kg	Pernas
		Peito de frango - EUR / kg	Peito de frango - EUR / kg
Fileria	Produção/Grossista	Produção/Grossista	Consumo
<b>Ovos</b>	<b>Ovo classificado M embalado - EUR / dúzia</b>		Ovo classificado M embalado - EUR / dúzia
	<b>Ovo classificado L embalado - EUR / dúzia</b>		Ovo classificado L embalado - EUR / dúzia
Fileria	Produção	Indústria	Consumo
<b>Carne de suíno</b>	<b>Porco classe E (57%) - EUR / kg p. carcaça</b>	Perna	Total Porco
		Pá	Bifana
		Lombo (Lombada)	Entremeada (Barriga)
		Entremeada (Barriga)	Picada
		Carne Picada	
Fileria	Produção	Indústria (saída da fábrica)	Consumo
<b>Leite</b>	<b>Leite na produção</b>	Leite UHT embalado meio gordo	Leite UHT embalado meio gordo
		Manteiga	Manteiga
		Queijo Flamengo (Barra e Bola)	Queijo Flamengo (Barra bola)
			Queijo Flamengo fatiado pré-embalado
Fileria	Produção	Indústria (saída da fábrica)	Consumo
<b>Peixe</b>			Dourada
			Pescada

## Fileiras Vegetais – produtos identificados

Fileria	Produção/Importação	Transformados	Consumo
Cereais	Trigo mole panificável	Farinhas	Pão Carcaças/bolas ;
	Trigo duro		Arroz
	Arroz	Arroz Branqueado	Arroz carolino
			Esparguete
			Farinha trigo normal
Fileria	Produção/Importação	Transformados	Consumo
Azeite	Azeite Virgem	Embalado	Azeite Virgem
	Azeite Extra Virgem		Azeite Extra Virgem
Fileria	Produção	Abastecedor	Consumo
Hortícolas	Batata		Batata
	Cenoura		Cenoura
	Cebola		Cebola
	Curgete		Curgete
	Alface		Alface
			Alface 4ª gama
	Tomate		Tomate
Couve (escolher uma couve)		Couve	
Fileria	Produção	Abastecedor	Consumo
Frutas	Banana		Banana
	Laranja		Laranja
	Pera		Pera
	Maçã		Maçã
	Pêssego		Pêssego



# Trabalhos em curso

## Integração dos outputs SIMA

## Metodologia de trabalho

O Sistema de Informação de Mercados Agrícolas (SIMA) é um sistema de informação gerido pelo Ministério da Agricultura, que pretende com a sua ação acompanhar os mercados de produtos agrícolas, sempre que possível numa ótica de fileira, recolhendo os dados que permitam informar quer os decisores políticos quer o próprio mercado e os seus agentes, prestando um serviço público de apoio à transparência de mercado.

Para esse efeito o SIMA, na medida dos seus recursos, recolhe informação relativa a Preços/cotações; a relação entre a oferta e a procura; procura identificar condicionantes de mercado, procurando acompanhar os produtos agrícolas em diversas fases da fileira.

## Integração dos outputs SIMA

### Metodologia de trabalho – recolha de informação SIMA

- ✓ **Mercados de Produção** (periodicidade semanal): Frutos Frescos, Frutos Secos, Aves, Flores e Folhagens, Ovos, Coelhos, Hortícolas, Azeite e Azeitona, Cereais e Palha, Girassol, Cortiça, Bovinos, Suínos, Ovinos, Caprinos, Leite cru de vaca (Mensal), Bovinos Classificados (Entrada do matadouro).
- ✓ **Mercados Abastecedores** (periodicidade diária): MARL (Frutos Frescos, Frutos Secos e Hortícolas), MAC (Frutos Frescos, Frutos Secos e Hortícolas), MAP (Frutos Frescos, Frutos Secos e Hortícolas) e Mercoflores (Flores e Folhagens).
- ✓ **Mercados Grossistas**: Aves, Ovos, Coelho.
- ✓ **Saída da Fábrica (indústria)**: Manteiga, Leite em pó inteiro, Leite em pó desnatado, Queijo, Soro de leite em pó, Leite Embalado (UHT/Pasteurizado).
- ✓ **Entrada nos portos (importação)**: Aveiro, Leixões e Lisboa (Cereais).

## Integração dos outputs SIMA

### Metodologia de trabalho – recolha de informação SIMA

Numa primeira fase, estão previstas as seguintes etapas metodológicas para integração harmoniosa da informação disponibilizada pelo SIMA:

- ✓ Identificação das fileiras a acompanhar.
- ✓ Estabelecimento dos fluxos de comercialização de cada fileira.
- ✓ Identificação dos principais fluxos ou cadeias em cada fileira.
- ✓ Seleção dos produtos acompanhados pelo SIMA e avaliação da qualidade e quantidade dos informadores nos diferentes níveis das cadeias identificada.
- ✓ Construção de uma estrutura de relatório de comunicação de dados SIMA ao Observatório.

## Aquisição de financiamento (primeiros 2 anos de atividade)

Procedimento de candidatura pelo GPP a medida ASSISTÊNCIA TÉCNICA PDR 2020 - Área 4 – Observação da agricultura e dos territórios rurais, Área temática – Inovação

### Obtenção de informação relevante

- ✓ preços ao consumidor e níveis de consumo, para os produtos identificados como prioritários - séries retroativas e recolha sistemática durante 2 anos
- ✓ mecanismo de formação de preços, custos, proveitos e margens líquidas, em fileiras identificadas como prioritárias – base metodológica para análises posteriores

### Conceção de outputs e web design

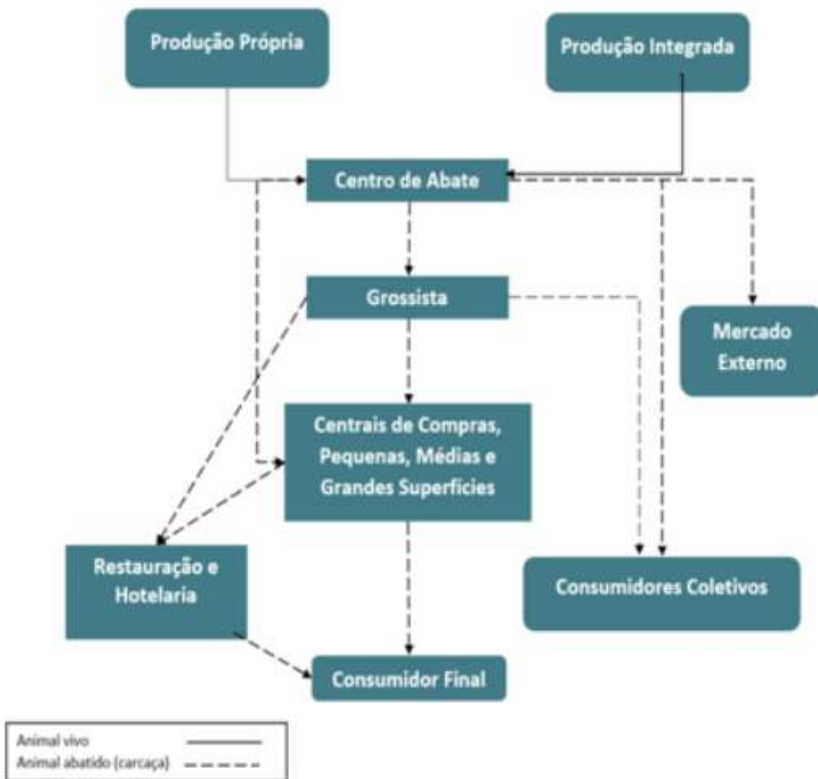
- ✓ elementos de informação para divulgação digital

## Outputs a disponibilizar pelo Observatório

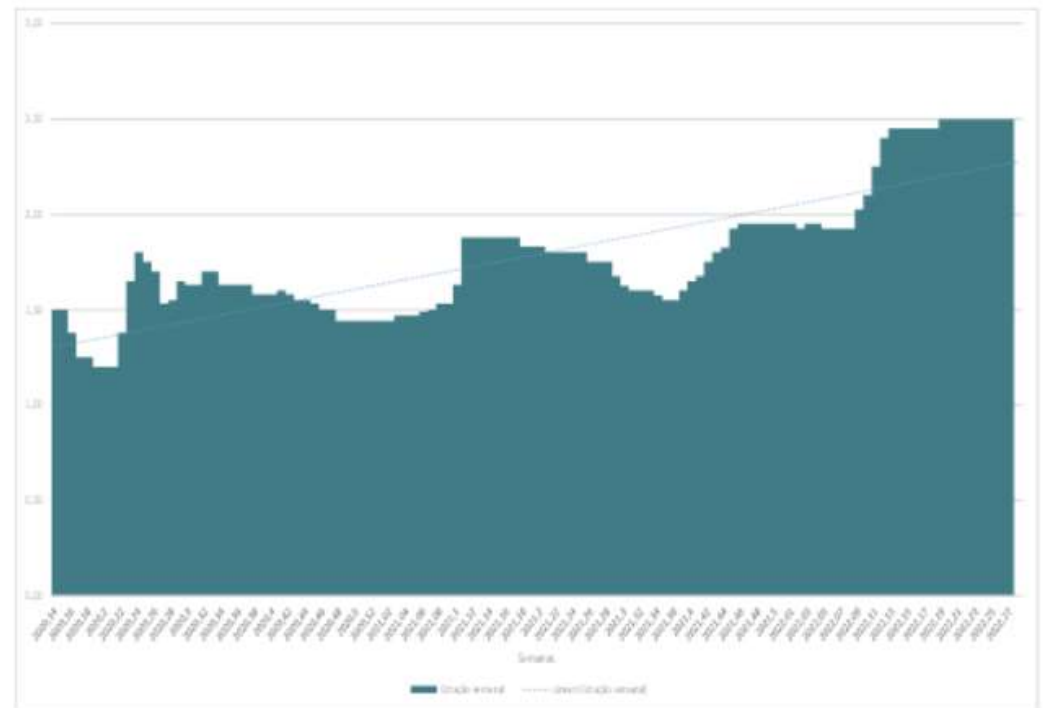
- ✓ Diagramas de fluxos e circuitos comerciais das cadeias de valor – fichas normalizadas
- ✓ Comunicação de dados SIMA – Cotações na produção e Evolução de preços por produto selecionado
- ✓ Comunicação da evolução de preços no consumidor
- ✓ Análise das componentes de formação de preços em fileiras selecionadas
- ✓ Análise de comparativos periódicos e sistemáticos
- ✓ Divulgação de estudos e informação relevante para o acompanhamento da fileira agroalimentar

## Fileira da Carne de Aves

### Carne de Frango



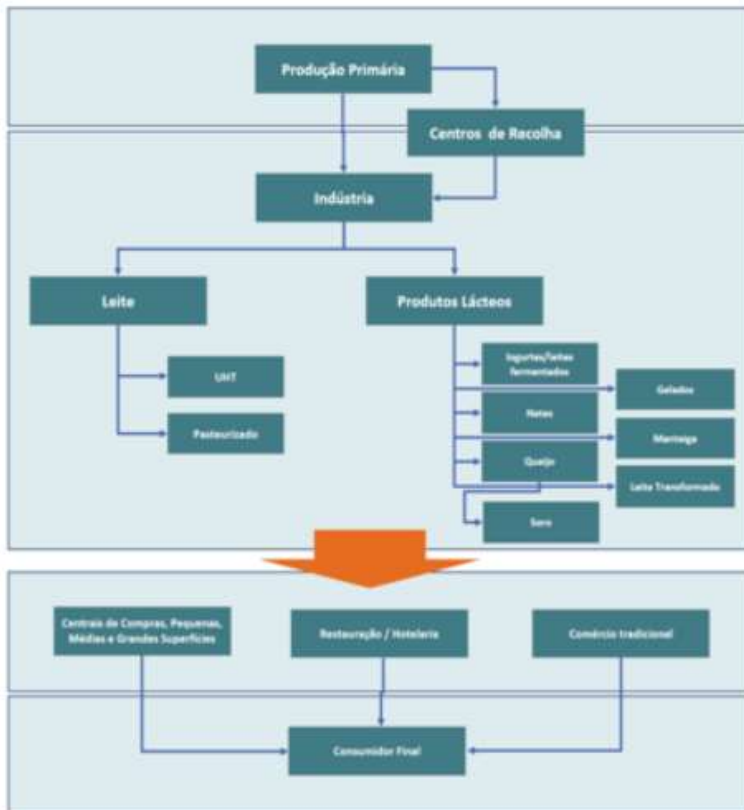
Evolução preços Carne de Frango abatido 65% - 1,1 a 1,3 kg – (€ / kg Peso carcaça)





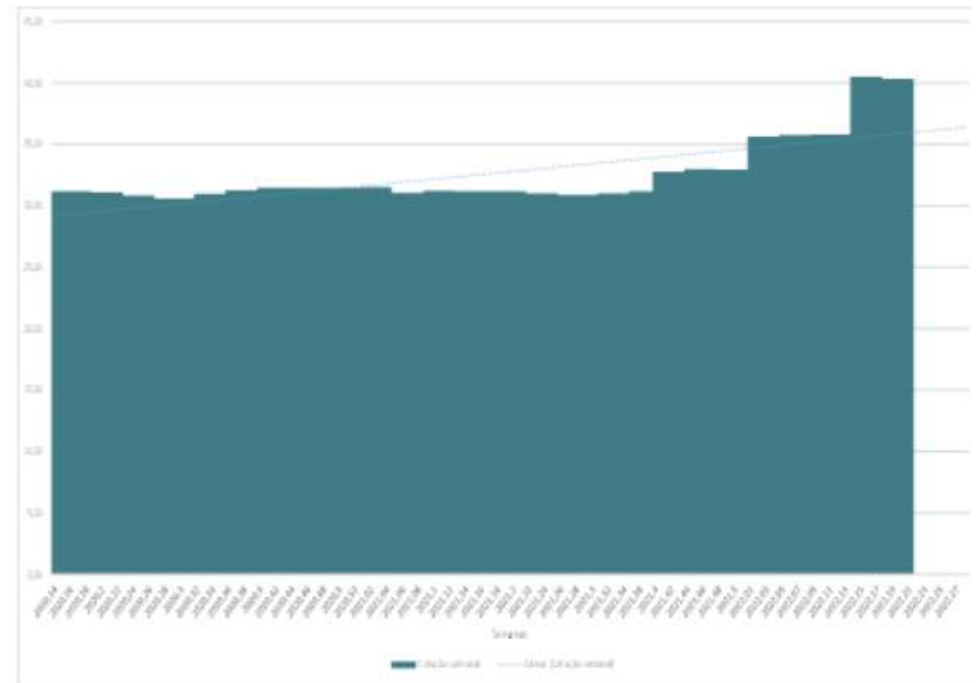
# Fileira do Leite

## Leite de Vaca



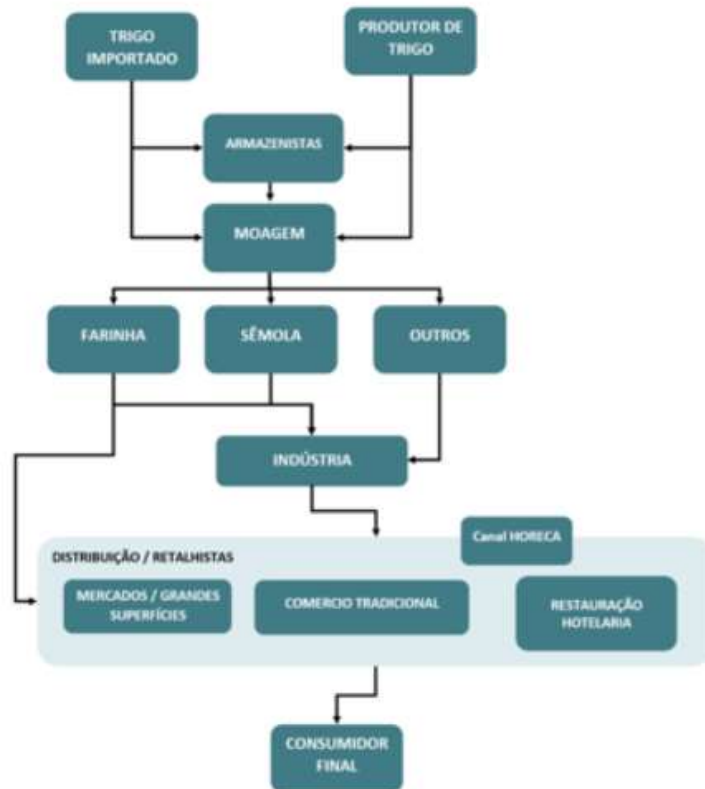
# OUTPUTS

## Evolução preços do Leite na Produção

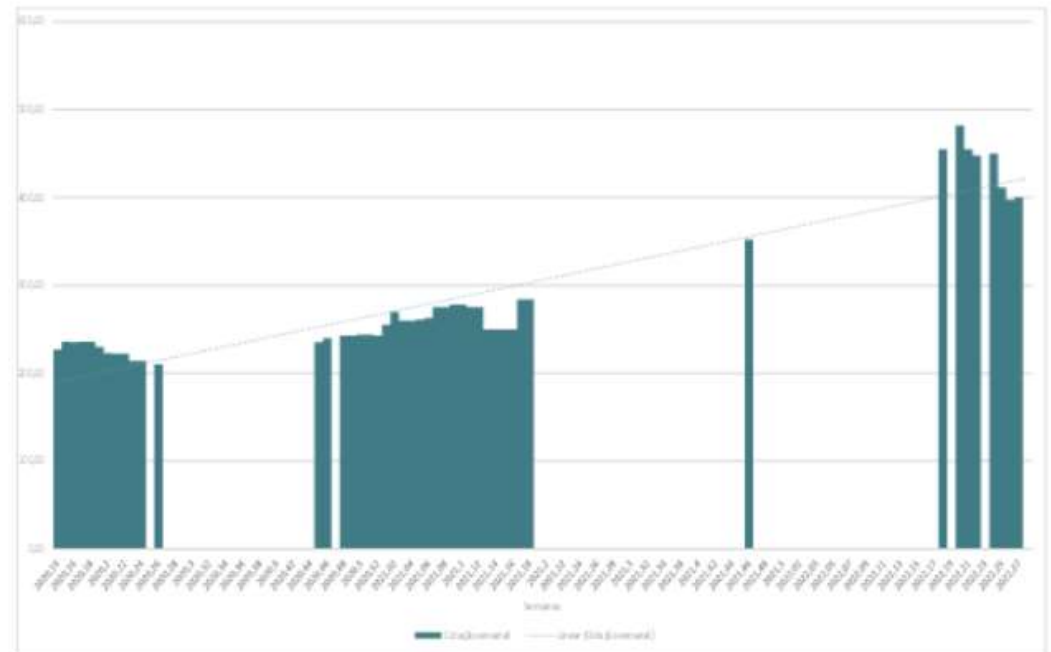


## Fileira dos Cereais

### Trigo

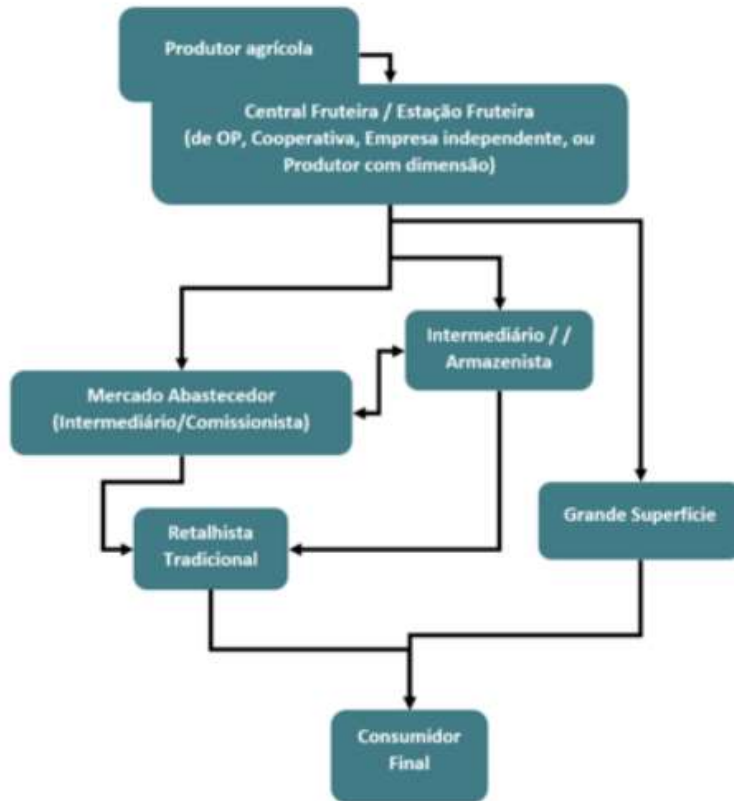


Evolução preços do Trigo panificável (Lisboa)

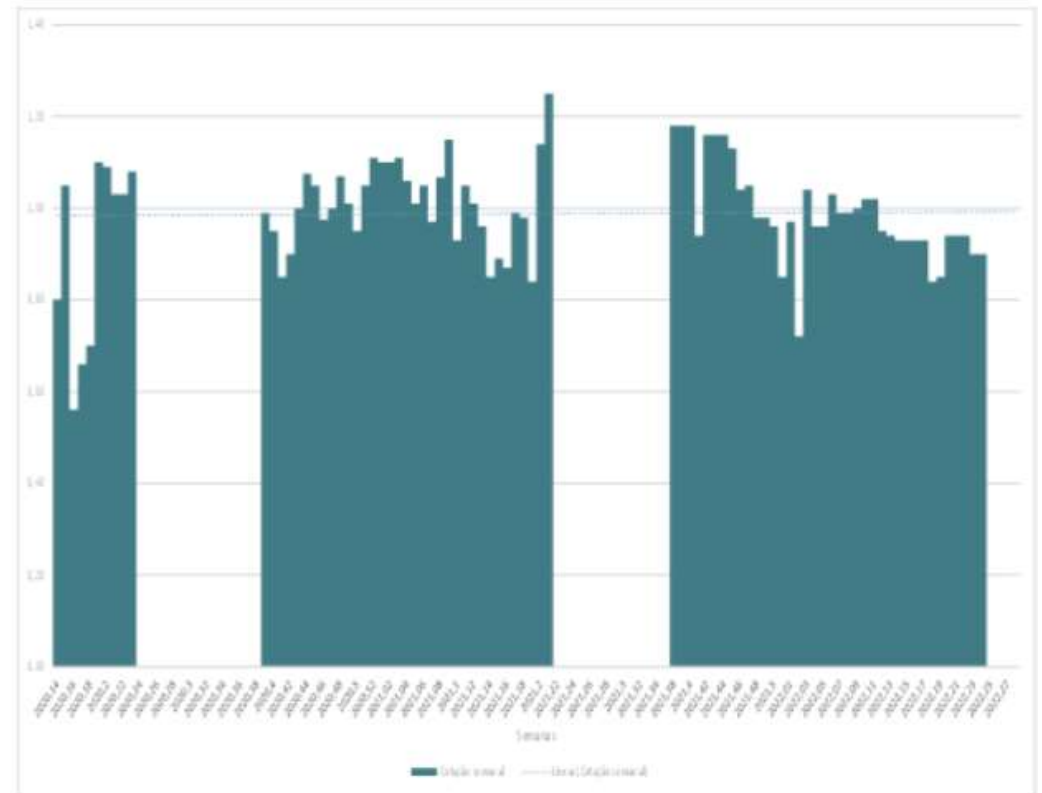


## Fileira das Frutas

### Pera



### Evolução preços da Pera Rocha



## Para reflexão:

- ✓ Quais as fontes de informação que podem ser utilizadas para cada elo da cadeia?
- ✓ Quais são as informações regulares e sistemáticas que se podem desenvolver, para além dos outputs previstos?
- ✓ A lista de produtos identificados para início da primeira fase do observatório é suficiente, ou deve ser ajustada e em que medida?
- ✓ *Interface* Observatório/PARCA através de uma Subcomissão Específica no âmbito da PARCA.

## Proposta subcomissão específica permanente

Com o objetivo de analisar e desenvolver a informação produzida pelo Observatório, identificar perturbações na cadeia de abastecimento, e elaborar estudos sobre setores e produtos, propõe-se a criação de uma subcomissão no âmbito da PARCA.

A **subcomissão específica permanente** dedicada ao acompanhamento do Observatório de Preços «Nacional é Sustentável» seria constituída por um representante de cada uma das seguintes entidades:

- a) Do membro do Governo responsável pela área governativa da Economia e Mar;
- b) Do membro do Governo responsável pela área governativa da Agricultura e Alimentação;
- c) Gabinete de Planeamento, Políticas e Administração Geral, que preside e coordena;
- d) Direção-Geral das Atividades Económicas;
- e) Direção-Geral do Consumidor;
- f) Autoridade de Segurança Alimentar e Económica;
- g) Direção-Geral de Recursos Naturais, Segurança e Serviços Marítimos.

A subcomissão pode, sempre que entender que se justifica, convidar outras entidades públicas e privadas a participar nas suas reuniões.

## Proposta subcomissão específica permanente

No contexto de acompanhamento dos trabalhos do observatório, podem ser previstas as seguintes **atribuições** para a subcomissão:

- a) Analisar os dados publicados pelo Observatório;
- b) Identificar perturbações na cadeia de abastecimento agroalimentar;
- c) Elaborar estudos e relatórios para setores e ou produtos específicos;
- d) Elaborar propostas de atuação;
- e) Apresentar os resultados do Observatório na PARCA;
- f) Preparar o Programa «Nacional é sustentável».



**Plataforma para o Acompanhamento das Relações na Cadeia Alimentar - Reunião Plenária**

**26 de setembro de 2022 | Lisboa – MAA/VTC**